



PERÚ

Ministerio  
del Ambiente

Servicio Nacional  
de Áreas Naturales  
Protegidas por el Estado

## Fondo de Promoción de las Áreas Naturales Protegidas PROFONONPE

Gobierno Regional de Piura



### Área de Conservación Regional Salitral - Huarmaca

### Caracterización General y de los Corredores Económicos

**Elaboración:** Equipo consultor  
Negocios Sostenibles en Bosque  
Seco – SWISSCONTACT, con el  
aporte del PDRS-GORE Piura.  
GTZ.

*Documento trabajado en base a información secundaria elaborada en el marco del Proyecto Bosque Seco, información primaria generada por el equipo consultor y otras fuentes (ver bibliografía)*

Piura, Julio del 2010

El presente documento fue elaborado por SWISCONTACT en la modalidad de consultoría por encargo del Gobierno Regional de Piura en el marco del Proyecto: “Conservación Participativa de la Biodiversidad del Bosque Seco de la Costa Norte del Perú-Componente Bosque Seco” que forma parte del Programa de Protección de Área Naturales – PAN II, financiado por el Gobierno de Alemania representando por KfW, y ejecutado mediante convenio entre el Gobierno Regional de Piura, el Servicio Nacional de Áreas Naturales Protegidas por el estado y PROFONANPE.

Como estrategia de trabajo del Gobierno Regional de Piura y del Proyecto Componente Bosque Seco este trabajo se realizó de manera participativa y con pleno conocimiento de las autoridades y poblaciones involucradas en el proceso.

## ÍNDICE

<b>Presentación</b>	<b>03</b>
<b>Caracterización Del Corredor Económico del ACR Salitral – Huarmaca</b>	<b>04</b>
<b>I.- Ubicación</b>	<b>04</b>
<b>II.- Área</b>	<b>04</b>
<b>III.- Demografía en las zonas de influencia de las ACR</b>	<b>05</b>
<b>IV.- Características biofísicas del ACR</b>	<b>05</b>
Hidrología	<b>05</b>
Clima	<b>07</b>
Flora y fauna	<b>07</b>
Uso actual de los recursos	
<b>V.- Acceso a servicios básicos</b>	<b>07</b>
<b>VI.- Accesibilidad</b>	<b>09</b>
<b>VII.- Principales actores en las zonas de influencia del ACR</b>	<b>09</b>
<b>VIII.- Principales actividades económicas desarrolladas por las familias que influyen en el ARC</b>	<b>11</b>
<b>IX.- Flujos económicos con caseríos y ciudades intermedias que dinamizan la economía</b>	<b>13</b>
<b>Corredor 1: Caseríos del distrito de Salitral – Chulucanas – Chiclayo/Piura</b>	<b>14</b>
1.- Polos económicos	<b>14</b>
2.- Flujos comerciales	<b>15</b>
3.- Flujos migratorios	<b>15</b>
4.- Factores para la competitividad	
Factor fuerza laboral	
Factor natural	<b>16</b>
Factor servicios financieros	
Factor tributación	
Factor base institucional	
Factor turismo	
<b>Corredor 2: Caseríos de la ACR ubicados en el distrito de Huarmaca, articulados a Olmos – Chiclayo</b>	<b>16</b>
1.- Polos económicos	<b>17</b>
2.- Flujos comerciales	<b>17</b>
3.- Flujos migratorios	<b>18</b>
4.- Factores para la competitividad	<b>18</b>
Factor fuerza laboral	
Factor natural	
Factor servicios financieros	
Factor tributación	
Factor base institucional	
Factor turismo	
<b>Bibliografía</b>	<b>19</b>
<b>Anexos</b>	<b>20</b>

## PRESENTACIÓN

En el marco de desarrollo del Programa de Protección de Áreas Naturales” – PAN - Proyecto Componente Bosque Seco que viene siendo ejecutado por El Fondo Nacional para Áreas Naturales Protegidas por el Estado – PROFONANPE, se ha contratado la consultoría denominada: Negocios Sostenibles en Bosque Seco, cuyo objetivo principal es potenciar iniciativas de negocios sostenibles con las poblaciones de las zonas de influencia de las Áreas de Conservación Regional (ACR), apoyándolos en la articulación al mercado en mejores condiciones.

La mencionada consultoría viene siendo ejecutada en las regiones de Piura, Tumbes y Lambayeque. En la región Piura se han establecido dos ACR y son: El área de conservación regional Salitral – Huarmaca y el área de conservación regional humedales Virrilá – Ramón y Ñapique.

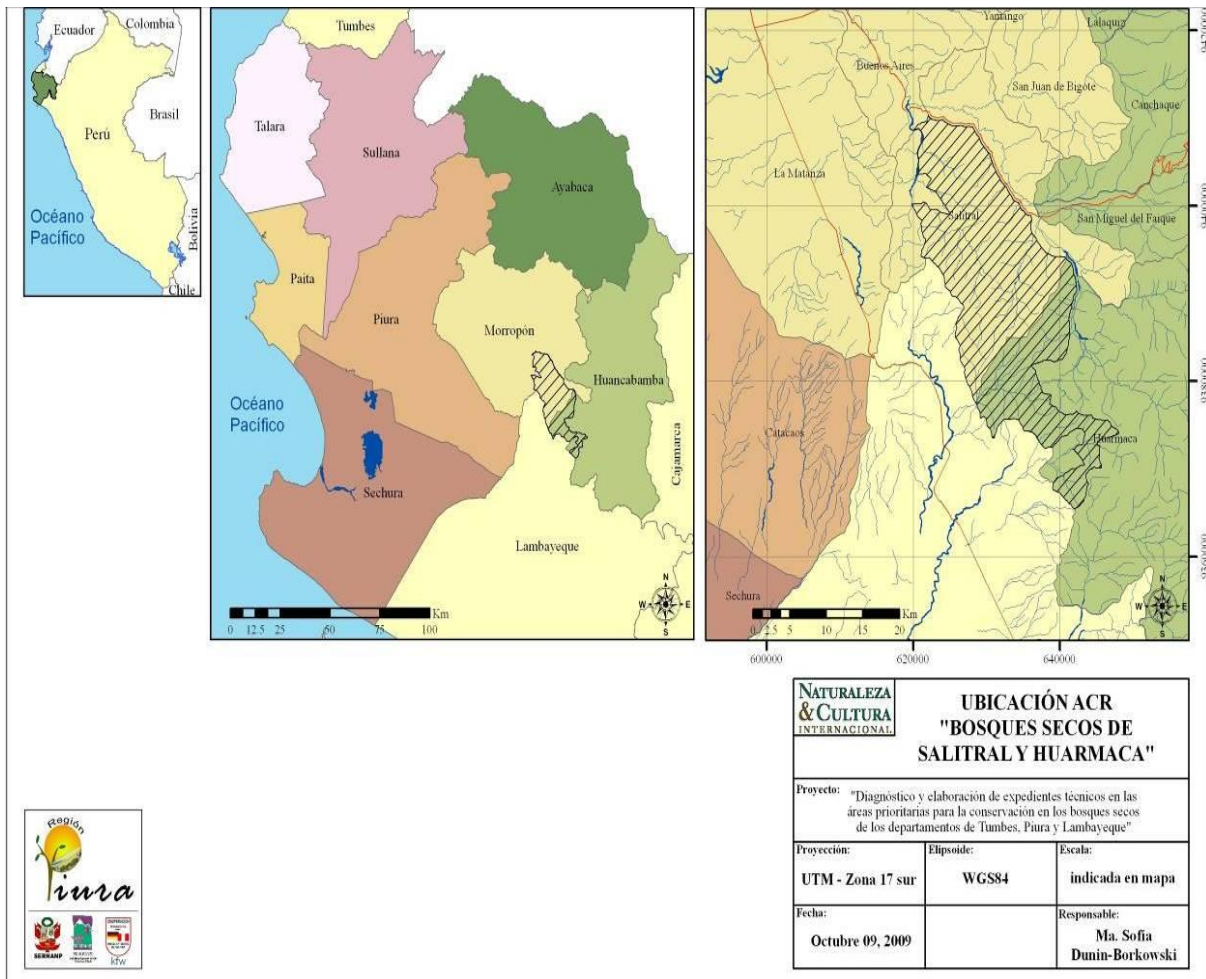
Un primer paso dentro de la consultoría es caracterizar las comunidades que se encuentran alrededor de las ACR; en este contexto se desarrolló este documento denominado caracterización económica del ACR Salitral – Huarmaca, cuyo objetivo fundamental es identificar las principales actividades económicas que desarrollan las poblaciones de las comunidades en la zona de influencia del ACR. Aquí presentamos información general referida a la ubicación del ACR, área, información demográfica y algunas características biofísicas del ACR. Nos centramos en analizar las principales actividades económicas que desarrollan las familias y los flujos económicos entorno a las comunidades del ACR.

Este documento es base para la identificación y priorización de actividades económicas sostenibles y está basado en la revisión de información secundaria y aplicación de entrevistas en talleres participativos de las poblaciones de las zonas de influencia de las Áreas de Conservación Regional.

**I.- UBICACIÓN**

El área de conservación regional ACR Salitral - Huarmaca, se extiende a lo largo de 02 distritos en la región Piura: Salitral en la provincia de Morropón y Huarmaca en la provincia de Huancabamba. Su territorio se distribuye entre los 150 – 1 300 msnm; en las cuencas media y alta del Río Piura, principalmente en los cursos de los ríos Bigote, Chignia y Piura. Limitando al oeste con el departamento de Lambayeque, al norte con la provincia de Morropón, al este con las provincias de Morropón y Huancabamba y al sur con la provincia de Huancabamba.

**Mapa N° 01 Ubicación del ACR Salitral – Huarmaca**



**Fuente:** Consultoría "Diagnóstico y Elaboración de Expedientes Técnicos en las Áreas Prioritarias para la Conservación en los Bosques Secos de los Departamentos de Tumbes, Piura y Lambayeque" – PAN Bosque Seco año 2009.

**II.- ÁREA:**

El Área de Conservación Regional (ACR) Bosques Secos de Salitral – Huarmaca, tiene un área aproximada de cuarenta y nueve mil veintiún hectáreas (49,021 Ha) de extensión. Esta se distribuye a lo largo de caseríos y/o centros poblados de Salitral, Las Huacas, Malacasí, Serrán y Hornopampa en el distrito de Salitral y los caseríos de Trapiche, Limón, Los Algarrobos, Pampa Larga, Sávila, Platanal, Alto Miraflores y Chonta de Platanal en el distrito de Huarmaca.

### III.- DEMOGRAFÍA EN LAS ZONAS DE INFLUENCIA DE LAS ACR:

Las zonas de influencia del ACR incluyen poblaciones del distrito de Salitral y el distrito de Huarmaca en las provincias de Morropón y Huancabamba respectivamente.

En el distrito de Salitral en las zonas de influencia del ACR, habitan aproximadamente 2603 personas, pertenecientes a los centros poblados de Salitral, Serrán y Hornopampa, en los cuales aproximadamente el 52% (1352) son varones y el 48%(1251) son mujeres.

En el distrito de Huarmaca en las zonas de influencia del ACR, habitan 1294 personas de los que el 48% (619) son varones y el 52% (675) son mujeres, pertenecientes a los centros poblados y/o caseríos: Trapiche, Limón, Los Algarrobos, Sábila, Platanal, Pampa Larga, Chonta de Platanal. Podemos decir entonces, que en la zona de influencia del ACR hay más varones que mujeres según la información anteriormente presentada; para mayor detalle ver cuadro N° 01.

**CUADRO N° 01**  
**Población según distrito de las zonas de influencia en el ACR Salitral - Huarmaca**

Provincia	Centro poblado/ caserío	N° de Hogares	N° de población		
			Hombre	Mujer	Total
SALITRAL		<b>691</b>	<b>1352</b>	<b>1251</b>	<b>2603</b>
	Salitral	244	454	435	889
	Serrán	382	763	717	1480
	Hornopampa	65	135	99	234
HUARMACA		<b>284</b>	<b>619</b>	<b>675</b>	<b>1294</b>
	Trapiche*	18	36	24	60
	Limón	107	236	245	481
	Los Algarrobos	49	101	119	220
	Pampa Larga	48	94	111	205
	Sábila*	20	54	66	120
	Platanal*	25	75	75	150
Chonta de Platanal*	17	23	35	58	

**Fuente:** INEI – CVP 2007 \* Los datos aquí presentados han sido obtenidos de Taller Participativo en el ACR,, realizado por la Consultora encargada de la consultoría denominada: "Diagnóstico y Elaboración de Expedientes Técnicos en las Áreas Prioritarias para la Conservación en los Bosques Secos de los Departamentos de Tumbes, Piura y Lambayeque" – PAN Bosque Seco año 2009.

**Elaboración:** Propia

### IV.- CARACTERÍSTICAS BIOFÍSICAS DEL ACR:

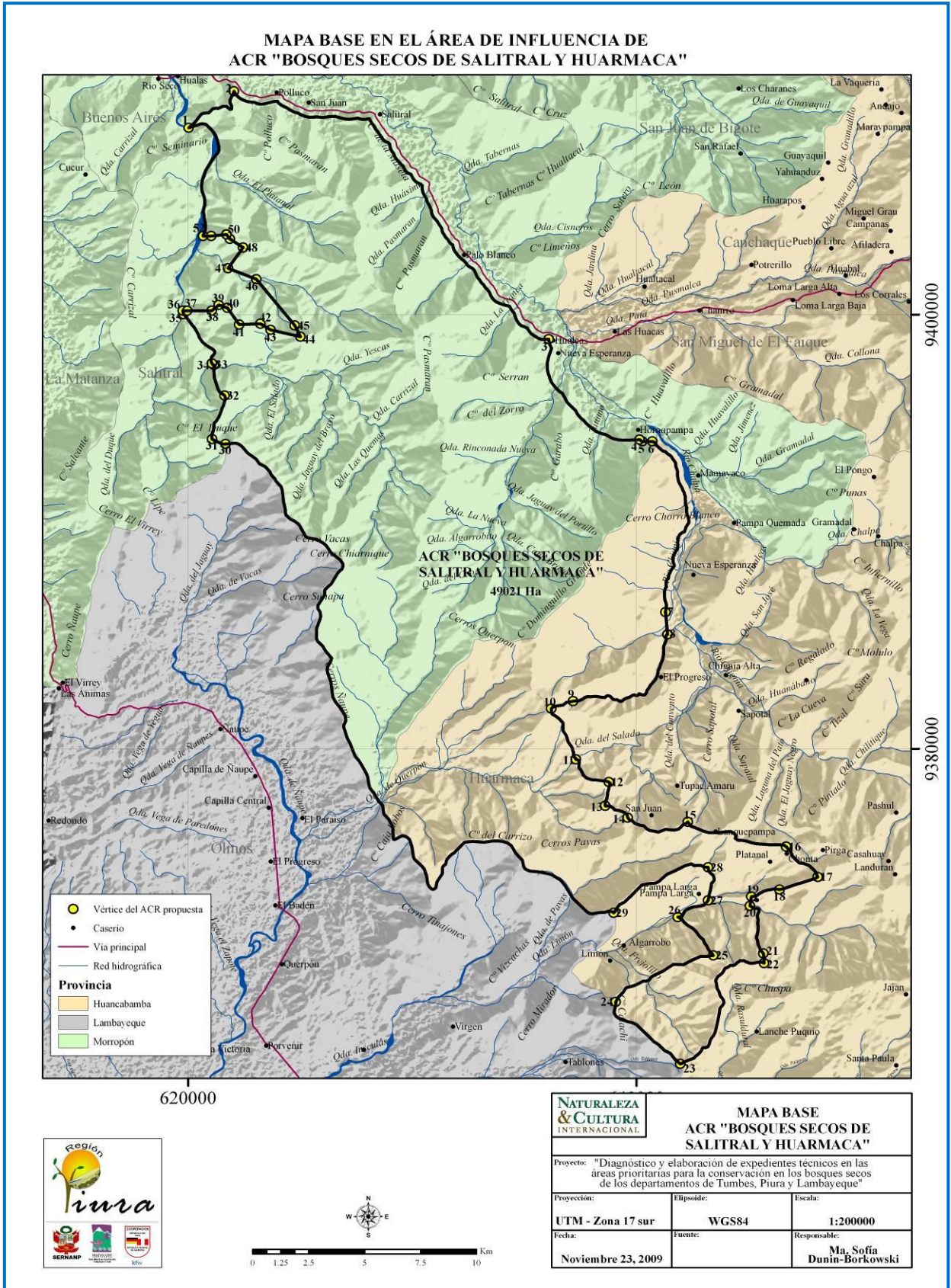
A continuación presentamos algunas características biofísicas del ACR Salitral – Huarmaca.

#### 1.- Hidrología:

El ACR Salitral – Huarmaca, está ubicada en la margen izquierda del Río Piura entre los caseríos Hualas (Salitral) y El Progreso (Huarmaca), y hacia el extremo sur incluye parte de la microcuenca de Sábila (Huarmaca). El área comprende una divisoria de aguas que aportan tanto al río Piura como a las Quebradas Río Seco y Ñaupe.

Entre las quebradas que aportan al Río Piura se identifican a la Quebrada Pasmara, Quebrada La Tranca, Quebrada El Garabo y varias quebradas aportantes al Río Chignia entre el Cerro Domingullo y el Cerro Chorro Blanca. Entre las aportantes de la Quebrada Seca (que se une luego con el Río Piura), se identifican las Quebradas del Medio y de La Cría. Finalmente entre los cursos de agua que aportan a la Quebrada Ñaupe, se identifican la Quebrada Querpón y las nacientes de las Quebradas Las Pavas, Limón y Frejolillo.

Mapa N° 02: Quebradas en el Área de Conservación Salitral - Huarmaca



**Fuente:** Consultoría "Diagnóstico y Elaboración de Expedientes Técnicos en las Áreas Prioritarias para la Conservación en los Bosques Secos de los Departamentos de Tumbes, Piura y Lambayeque" – PAN Bosque Seco año 2009.

## 2.- Clima:

El ACR Salitral – Huarmaca, presenta una biotemperatura media anual máxima de 24.5° C y media anual mínima de 18.8° C, con una precipitación promedio máxima total por año de 532.8 mm y el promedio mínimo de 226 mm., el promedio de evapotranspiración potencial total por año varía entre 2 y 4 veces la precipitación, lo que resulta en una humedad: semiarido

## 3.- Flora y fauna:

El área propuesta conserva una muestra de la ecorregión bosques secos de Piura y Tumbes, especialmente de los denominados bosques secos de colina y de montaña, que incluyen como asociación vegetal principal al hualtaco – palo santo – ceibo - pasallo.

Se han registrado poblaciones de pava aliblanca, *Penelope albipennis*, principalmente en el Bosque El Garabo (Serran – Salitral) y el Bosque de Frejolillo (Limón – Huarmaca). La pava aliblanca, es una especie oriunda del Perú con un área de distribución restringida a los bosques secos del Nor Oeste, también existen oso de anteojos, pumas y venados.

De manera general, los remanentes de bosques secos de colina y de montaña albergan especies en peligro crítico, de acuerdo, a las evaluaciones realizadas en el área propuesta se han identificado 117 especies de plantas agrupadas en 45 familias, de este total 10 especies tienen algún grado de amenaza y 4 están consideradas “En Peligro Crítico”, de acuerdo a la legislación peruana: *Loxopterygium huasango* (hualtaco), *Bursera graveolens* (palo santo), *Colicodendron scabridum* (Sapote), *Capparis eucalyptifolia* (margarito), *Cochlospermum vitifolium* (Willdenow) Spreng (polo polo), *Acacia macracantha* (faique), *Prosopis pallida* (algarrobo), *Melocactus peruvianus* Vaup (vieja), *Cedrela odorata* (cedro).

## 4.- Uso actual de los recursos:

Los pobladores de las zonas<sup>1</sup> manifiestan que hace algunos años (15 aprox.) muchos pobladores se dedicaban a la tala de especies comerciales como: **Hualtaco y Palo Santo**, las que eran vendidas a comerciantes de Chiclayo y Piura; utilizados principalmente en la construcción de lanchas (Bayovar), afirman que estas prácticas han ido desapareciendo debido a la sensibilización de instituciones públicas y privadas que trabajan en la zona y porque ellos se han organizado para cuidar el bosque.

Actualmente, hay una explotación limitada de leña y carbón (se utilizan las ramas secas o árboles secos) hay control por parte de la población. Asimismo, manifestaron que hay personas que se dedican a la actividad apícola, son pobladores locales y de Olmos, quienes pagan una cuota al comité del ACR por dejar las colmenas en el bosque. Todas las familias llevan su ganado vacuno a pastar en el bosque (a campo abierto), por esta razón los mismos ganaderos cuidan el bosque de la tala.

Sin embargo<sup>2</sup>, se realiza la caza esporádica de animales como venados, sajinos, patos, garzón y palomas, principalmente para alimentación familiar, aunque algunos pobladores manifiestan que extraen loros y chirocas para venderlos; los loros mozos cabeza roja se venden a S/. 10 cada uno. Hace aprox. 15 años la caza de Pava Aliblanca, Sajinos y Venados era continua, pero ahora está prohibido, actualmente se observa bastante pava aliblanca en la zona de Pasarán y se han instalado dos criaderos en cautiverio de la misma especie; en las zonas habitan pumas (león de campo) que bajan del cerro para alimentarse de cabras y ovejas, son depredadores del ganado.

En las zonas de Serrán y la Alberca existen restos arqueológicos que pueden ser explotados para el turismo. Es importante señalar, que existen áreas reservadas (Polluco, San Juan, Del Carmen y El Ala) para el Proyecto Especial de Irrigación e Hidroenergético del Alto Piura las cuales están incluidas en el ACR Salitral – Huarmaca. Asimismo, existe un área considerable en evaluación para concesiones petroleras y concesiones metálicas y no metálicas que incluyen gran parte del ACR Salitral – Huarmaca.

1 Información obtenida de entrevistas a directivos del comité del ACR Salitral – Huarmaca, 25 de Junio del 2010.

2 Información tomada de Consultoría “Diagnóstico y Elaboración de Expedientes Técnicos en las Áreas Prioritarias para la Conservación en los Bosques Secos de los Departamentos de Tumbes, Piura y Lambayeque” – PAN Bosque Seco año 2009.



## V.- ACCESO A SERVICIOS BÁSICOS<sup>3</sup>:

Respecto a los servicios básicos en la zona de influencia del ACR, existe el servicio de energía eléctrica, pero no toda la población ha podido acceder a este, por ejemplo en los centros poblados del distrito de Salitral aproximadamente el 65% de las viviendas cuentan con este servicio, siendo el caso del centro poblado de Hornopampa donde un mayor porcentaje de las viviendas no tienen energía eléctrica 96% (Para más detalle ver Cuadro N° 02).

**CUADRO N° 02**  
**Disponibilidad de energía eléctrica en los**  
**Distrito de Salitral y Huarmaca**

Distrito	Caserío/ Centro poblado	Total viviendas	% de viviendas con servicio de energía eléctrica	
			Si	No
Salitral	Urbano Salitral	100%	74,69	25,31
	Serrán	100%	89,01	10,99
	Hornopampa	100%	3,08	96,92
Huarmaca	Limón	100%	61,68	38,32
	Los Algarrobos	100%	0	100
	Pampa Larga	100%	0	100

Fuente: INEI – CPV 2007 consultoría “Diagnóstico y Elaboración de Expedientes Técnicos en las Áreas Prioritarias para la Conservación en los Bosques Secos de los Departamentos de Tumbes, Piura y Lambayeque” – PAN Bosque Seco año 2009.

La situación es completamente diferente en los centros poblados de: Trapiche, Sávila, Platanal, Los Algarrobos, Pampa Larga, Chonta de Platanal en el distrito de Huarmaca, donde no disponen del servicio de energía eléctrica; sólo en el centro poblado de Limón el 61% de las viviendas tienen acceso a este servicio.

En cuanto al abastecimiento de agua potable, en el distrito de Salitral la mayor parte de la población perteneciente a los centros poblados urbanos de Salitral y Serrán disponen de este servicio, el 52% y 92% respectivamente. Sin embargo, en los centros poblados rurales la situación es completamente diferente pues más del 80% de las familias se abastecen de agua de río, manantial, acequia o pilón público. En lo que se refiere al abastecimiento de agua según datos del INEI, en los centros poblados rurales de Huarmaca, la mayor parte de la población no cuenta con este servicio y tienen que utilizar agua del río, acequia, manantial o similar.

**CUADRO N° 03**  
**Disponibilidad de agua en los distritos de Salitral y Huarmaca**

Distrito Caserío/ centro poblado	Red pública dentro de la viv.(agua potable) %	Red pública fuera de la vivienda %	Pilón de uso público %	Pozo %	Río, acequia, manantial o similar %	Vecino %	Otro %	Total %
<b>SALITRAL</b>								
Salitral	57,68	38,59	0,00	0,41	0,00	2,49	0,83	100
Serran	92,93	2,36	0,26	1,57	0,26	1,83	0,79	100
Hornopampa <sup>4</sup>	92,31	0,00	4,62	0,00		3,08	0,00	100
<b>HUARMACA</b>								
Limón	0	0	0	4,67	93,46	1,87	0	100
Los Algarrobos	0	0	0	75,51	24,49	0	0	100
Pampa Larga	0	0	0	25	75	0	0	100

Fuente: INEI – CPV 2007 consultoría “Diagnóstico y Elaboración de Expedientes Técnicos en las Áreas Prioritarias para la Conservación en los Bosques Secos de los Departamentos de Tumbes, Piura y Lambayeque” – PAN Bosque Seco año 2009.

<sup>3</sup> La información presentada a continuación ha sido tomada del “Diagnóstico y elaboración de expedientes técnico en área prioritarias para la conservación en los Bosques Secos de Salitral – Huarmaca.

<sup>4</sup> Información brindada por pobladores de Hornopampa en entrevistas realizadas, la mayor parte de las viviendas disponen de agua potable desde el año 2009, proviene del manantial “Jaguay de las Pavas”.

Respecto a la red pública de desagüe dentro de la vivienda, en el distrito de Salitral en los centros poblados urbanos de Salitral y Serrán sólo el 17,1 % y el 1,83 % de las viviendas respectivamente tienen este servicio. La mayor parte de viviendas utilizan pozo ciego, letrina o simplemente no tienen ningún servicio higiénico. En el caso del distrito de Huarmaca, según datos del INEI ninguna vivienda posee servicio de red pública de desagüe dentro de la vivienda, sólo el 0.93% de viviendas en el centro poblado de Limón tiene este servicio (ver cuadro N° 04).

**CUADRO N° 04**  
**Acceso al servicio de desagüe en los distritos de Salitral y Huarmaca**

Caserío/centro poblado	Red pública de desagüe dentro de la viv.(%)	Red pública de desagüe fuera de la viv.(%)	Pozo séptico (%)	Pozo ciego o negro / letrina (%)	Río, acequia o canal (%)	No tiene (%)	Total(%)
Salitral	17,01	4,15	5,81	64,32	0,83	7,88	100
Serrán	1,83	0,52	9,16	73,82	0,00	14,66	100
Hornopampa	0,00	0,00	0,00	10,77	1,54	87,69	100
Limón	0,93	2,8	0,93	34,58	0	60,75	100
Los Algarrobos	0	0	0	0	0	100	100
Pampa Larga	0	0	0	4,17	0	95,83	100

Fuente: INEI – CPV 2007 consultoría “Diagnóstico y Elaboración de Expedientes Técnicos en las Áreas Prioritarias para la Conservación en los Bosques Secos de los Departamentos de Tumbes, Piura y Lambayeque” – PAN Bosque Seco año 2009.

Respecto a telecomunicaciones, en las zonas de influencia del ACR la mayoría de familias dispone de celulares la línea es de movistar, asimismo existen teléfonos públicos, sin embargo, se pudo comprobar que un significativo número de personas tienen numeración telefónica de Lambayeque, debido principalmente a su relacionamiento comercial con este departamento. En cuanto a la señal televisiva llega el canal del estado a todas las comunidades y los demás canales de señal abierta sólo a algunas de las comunidades.

#### VI.- ACCESIBILIDAD:

El ACR Salitral – Huarmaca es accesible a partir de la ciudad de Piura, a través de tres vías principales:

- 1.- Piura - Carrasquillo – Malacasí – Serrán – Hornopampa – Hualcas - Chignia (3 ½ horas, 160 Km). La vía esta asfaltada hasta Serrán desde donde inicia una trocha carrozable paralela al río Chalpa-Chignia.
- 2.- Piura – Km 65 – El Virrey – Baden de Querpon (125 Km desde Piura) - La Puerta de Querpon (2 ½ horas, 140 Km). La vía es asfaltada hasta el cruce en Querpon. A partir de ahí sigue una trocha carrozable hasta el caserío la Puerta de Querpon.
- 3.- Piura – Km 65 – El Virrey – Mocape - Limón (2 ½ Hora, 165 Km) – Pampa Larga – Sávila. La vía esta asfaltada hasta el caserío Mocape donde se toma la trocha carrozable hacia el lado izquierdo (viniendo desde el norte).

#### VII.- PRINCIPALES ACTORES EN LAS ZONAS DE INFLUENCIA DEL ACR:

Respecto al nivel de organización de la población que vive en la zona de influencia del ACR, aún es débil e incipiente, existen organizaciones como: vaso de leche, clubes deportivos, JAAS, comedores populares, asociaciones de agricultores (Asociación de Productores Agropecuarios e Industriales y Protectores del Medio Ambiente (Platanal), juntas vecinales, asociaciones de ganaderos, rondas campesinas, Frentes de defensa, entre otras organizaciones; en todos los centros poblados existen organizaciones de productores organizados de los que se ha elegido a un representante por organización para formar el Comité de ACR Salitral - Huarmaca. Para más detalle ver siguiente cuadro y anexo N° 02.

**CUADRO N° 05**  
**Organizaciones de las zonas de influencia del ACR**

<b>Caserío, centro poblado o asentamiento humano</b>	<b>Representantes</b>
Salitral, El algarrobal	Asociación Auxilios Mutuos: Blanca Gómez Club Deportivo San Andrés: Carlos Saucedo. Juez de Paz: Wilfredo Ubillús Vaso de Leche Moyano: Nancy Córdova Vaso de Leche Virgen del Carmen: Fabiola Olazábal Convento de Monjas: Zuloaga Ramírez
Serrán	Juez de Paz: José Luis Gómez Zapata Ronda Campesina: Luis Vincés Olaya Frente de Defensa de los Intereses de Serrán: Manuel Carrasco Farfán JAAS: Sabino Cuello Hernández Vaso de Leche: Mary Carrión Garay Vaso de Leche: Doris Mena Guerrero Comedor Popular Santísima Cruz: Juana Tineo Comedor Popular Miraflores: Pascuaza Alasoría
Hornopampa, Santa Rosa	Teniente Gobernador: Pascual Cruz Huancas Comité de Vaso de Leche: María Santos Tineo Club de Madres: Martha Huancas Santos APAFA: Javier Rivera Peña Asociación de Pequeños Ganaderos "Señor Cautivo" del Tutumo – Hornopampa: Pdte. Antonio Peña Tineo Club Deportivo: Edmundo Puelles Peña.
Limón	Vaso de Leche: Medina Parra Calvas
Los Algarrobos	Vaso de Leche: Victoria Cobos Lizana Comedor Popular: Porfirio Cobos Flores Comité de la Comunidad: Pdte. Orlando Parra Cueva Ronda Campesina: Marcelino Rico Flores
Pampa Larga	Vaso de Leche: Victoria Cobos Lizana Ronda Campesina: Modesto Cruz Yajahuanca Comedor Popular: Elisa Cobos Rico
Sábila	Vaso de Leche: Florencia Cruz Yajahuanca Ronda Campesina: Ricardo Cobos Cruz Comedor Popular: Filomena Cobos Rico
Platanal	Asociación de Productores Agropecuarios e Industriales y Protectores del Medio Ambiente: Pdte. Ernesto Cobos Lizana Vaso de Leche: Martha Cueva Parra Ronda Campesina: Jovino Ramos Rico
Chonta de Platanal	Vaso de Leche: Segunda Huamán Crisanto

**Fuente:** Consultoría "Diagnóstico participativo de la zona de estudio Morropon, Salitral y Huancambamba en la consultoría "Diagnóstico y Elaboración de Expedientes Técnicos en las Áreas Prioritarias para la Conservación en los Bosques Secos de los Departamentos de Tumbes, Piura y Lambayeque"- 2009. Proyecto Bosque Seco PAN II

También es importante señalar que existen instituciones públicas y privadas que vienen desarrollando actividades en las zonas de influencia del ACR.

**CUADRO N° 06**  
**Instituciones públicas y privadas en las zonas de influencia del ACR**

<b>Caserío, centro poblado o Asentamiento humano</b>	<b>Instituciones identificadas</b>
Salitral, El Algarrobal	Municipalidad Alcalde: Raúl Cardoza, Teniente Gobernador: Ricardo Oliva PRODUCE GTZ Banco de la Nación Emp. Graña y Montero APPROCAP
Serran	PDRS / GTZ Municipalidad (Teniente Gobernador: Gerardo Ordinola Atoche) Emp. Graña y Montero APPROCAP
Hornopampa, Santa rosa	Municipalidad
Trapiche, Limon, Los Algarrobos, Sabila, Pampa Larga, Platanal, Alto Miraflores, Chonta de Platanal	Municipalidad Distrital de Huarmaca <b>Limón:</b> Teniente Gobernador: Inocencio Parra Ramos <b>Los Algarrobos:</b> Agente Municipal de los Algarrobos: Calixto Cobos Quispe <b>Pampa Larga:</b> Teniente Gobernador de los Algarrobos: Diego Flores Rico Agente Municipal: Porfirio Huamán Flores Teniente Gobernador: Felix Cobos Lizana <b>Sábila:</b> Teniente Gobernador: Guillermo Rico Calvay <b>Platanal:</b> Teniente Gobernador: Guillermo Calvay Ramos <b>Chonta del platanal:</b> Agente Municipal: Enrique Rico Yajahuanca Teniente Gobernador: Agustín Rico Flores INCAGRO CEPICAFÉ Naturaleza y Cultura Internacional

**Fuente:** Diagnóstico participativo de la zona de estudio Morropon, Salitral y Huancambamba en la consultoría "Diagnóstico y Elaboración de Expedientes Técnicos en las Áreas Prioritarias para la Conservación en los Bosques Secos de los Departamentos de Tumbes, Piura y Lambayeque"- 2009. Proyecto Bosque Seco PAN II.

### **VIII.- PRINCIPALES ACTIVIDADES ECONÓMICAS DESARROLLADAS POR LAS FAMILIAS QUE INFLUYEN EN EL ACR:**

En esta sección se presenta de manera resumida de la vocación productiva del ACR, basada en las actividades que las familias vienen desarrollando<sup>5</sup>. El promedio de número de miembros de las familias que habitan las zonas de influencia del ACR es de 5 a 7 personas, son familias dedicadas principalmente a la agricultura cuyos productos principales son el arroz, maíz, frejol caupí (chileno), zarandaja y soya como cultivos sembrados generalmente en dos campañas al año y productos perennes como: plátano, limón, mango, mango ciruelo, café, palta, naranja, maracuyá y cacao. La mayoría de cultivos son bajo riego por gravedad, tomando las aguas del río Huarmaca (Serrán). La actividad ganadera es también importante, ganado vacuno (con introducción de raza cebú), ganado caprino y ovino.

<sup>5</sup> Parte de la información presentada ha sido tomada del documento denominado: Diagnóstico participativo de la zona de estudio Morropon, Salitral y Huancambamba en la consultoría "Diagnóstico y Elaboración de Expedientes Técnicos en las Áreas Prioritarias para la Conservación en los Bosques Secos de los Departamentos de Tumbes, Piura y Lambayeque"- 2009. Proyecto Bosque Seco PAN II

La mayoría de familias de las zonas de influencia del ACR, tienen economía de subsistencia<sup>6</sup>, sus ingresos promedios anuales son de aproximadamente S/.12,017.98; la generación de sus ingresos es mediante la realización de diversas actividades, así tenemos que el 38% de sus ingresos proceden de la actividad agrícola, el 31% de otras actividades económicas fuera de la parcela (jornales eventuales), el 18% de la ganadería (venta de animales y leche), el 8% es generado por la extracción del bosque (leña) y un 4% procede de la apicultura.

**CUADRO N° 07**  
**Promedio de ingresos de las familias por actividad**

Actividad	Sub Actividad	Ingresos anuales (S/.) Salitral – Huarmaca	% de ingresos
<b>Agrícola</b>		4,597.80	38
<b>Ganadería</b>		2,212.19	18
<b>Apicultura</b>		504.00	4
<b>Bosque</b>	Leña	1,002.67	8
	Carbón		
	Madera		
	Algarrobina		
	<b>Total Bosque</b>	1,002.67	
<b>Otros</b>		3,745.00	32
<b>TOTAL</b>		12,061.65	<b>100</b>

**Fuente:** Informe final Servicio de Consultoría: Elaboración de Línea base y Sistema de Monitoreo Participativo en las ACR - PAN Bosque Seco - Encuesta familias 2009.

Las familias de las zonas de influencia del ACR Salitral – Huarmaca, generan un 8% considerable porcentaje de ingresos económicos anuales por actividades relacionadas con el bosque, a continuación en el presente cuadro se muestra los principales productos forestales comercializados y el mercado de destino.

**CUADRO N° 08**  
**Productos del bosque comercializados y mercado de destino**

Productos del bosque y derivados	Cantidad y precios	Mercado
<b>SALITRAL</b>		
Algarrobo	S/. 25 quintal	Venta local, pero comerciantes lo llevan a Sullana, Tambogrande y a Lima. También lo usan para el consumo de sus animales.
Algarrobina	S/. 8 a S/. 10 la botella de 750 gramos	Venta local, pero los comerciantes lo llevan a Lima. También lo utilizan en su consumo familiar
Leña	Entre S/. 3 a S/. 7 la carga, que comprende 24 palos	Local (se vende poco) Principalmente se utiliza para el consumo familiar
Carbón		Local (se vende poco) Principalmente se utiliza para consumo familiar.
Miel de abeja orgánica	S/. 10 la botella de 750 gramos. Entre S/. 80 y S/. 90 la lata, que comprende 30 botellas	Venta local

**Fuente:** Consultoría “Diagnóstico y Elaboración de Expedientes Técnicos en las Áreas Prioritarias para la Conservación en los Bosques Secos de los Departamentos de Tumbes, Piura y Lambayeque” – PAN Bosque Seco año 2009.

<sup>6</sup> Información tomada de: Informe final Servicio de Consultoría: Elaboración de Línea base y Sistema de Monitoreo Participativo, PAN Proyecto Bosque Seco – 2009.

Otra fuente de ingresos importante es la ocupación como jornaleros de las familias que habitan las zonas de influencia del ACR. La población, ofrece su servicio de mano de obra para la actividad agrícola y/o ganadera por un jornal de S/15.00 nuevos soles por 8 horas de trabajo, para asegurar sus ingresos mensuales. Asimismo, algunas de las familias, emigran en los meses de setiembre a diciembre a ciudades como: Bayovar, Tumbes, Ecuador y la Selva (Bagua, Jaén y Moyabamba), dedicándose a actividades de pesca y jornaleros en plantaciones de banano y café.

A continuación presentamos el cuadro N° 09, el cual contiene un resumen de información referente a las actividades económicas desarrolladas en las comunidades de influencia del ACR y sus principales características. Parte de la información que aquí se presenta ha sido tomada de la consultoría denominada: "Diagnóstico y Elaboración de Expedientes Técnicos en las Áreas Prioritarias para la Conservación en los Bosques Secos de los Departamentos de Tumbes, Piura y Lambayeque" – PAN Bosque Seco, año 2009 y se ha complementado con información de entrevistas realizadas a líderes del comité del ACR Junio del 2010.

**CUADRO N° 09**  
**Actividades económicas y características en la zona de influencia del ACR Salitral – Huarmaca**

Actividad		Corredor económico Salitral – Huarmaca
		Características
Ganadería	Vacuno	<ul style="list-style-type: none"> <li>- La actividad ganadera representa el 18% (S/.2212.50) de los ingresos anuales que obtiene las familias del ACR.</li> <li>- Predomina la raza criolla, pero también existe introducción de razas mejoradas como: cebú.</li> <li>- Bajos niveles de productividad.</li> <li>- No hay prácticas de sanidad adecuadas.</li> <li>- Alimentación a campo abierto, en el bosque.</li> <li>- Existen asociaciones de ganaderos, pero son débiles.</li> <li>- La frecuencia de venta es por lo general una vez al año (de acuerdo a las necesidades económicas); según los pobladores la venta de ganado les da mayores niveles de ingresos.</li> <li>- La comercialización del ganado vacuno es en la misma zona, donde acopiadores locales o transportistas adquieren el producto y es llevado a mercados de Chiclayo (comunidades de Huarmaca) y Piura (comunidades de Salitral).</li> <li>- No tienen poder de negociación de su producto.</li> </ul>
	Caprino	<ul style="list-style-type: none"> <li>- La disponibilidad es más para autoconsumo, se vende en tiempos de necesidad económica.</li> <li>- Hay escaso desarrollo de actividades complementarias y de procesamiento (lácteos).</li> <li>- La comercialización es a acopiadores locales o acopiadores de la ciudad de Piura o Chiclayo, quienes compran el producto en la misma casa del productor y llevan a comercializar en mercados de Piura o Chiclayo.</li> <li>- No tienen poder de negociación del producto.</li> </ul>
Agricultura		<ul style="list-style-type: none"> <li>- La actividad agrícola representa el 38% (S/. 4597.80) de los ingresos anuales obtenidos por las familias que habitan el área de influencia del ACR.</li> <li>- Los principales cultivos son: arroz, maíz, soya, plátano, frejol de palo, frejol caupí, zarandaja, maracuyá, café y otros cultivos secundarios son: mango, mango ciruelo, coco, palta, naranja y cacao.</li> <li>- Por lo general son dos campañas al año (arroz, maíz y soya).</li> <li>- La producción es vendida a acopiadores locales y transportistas de las zonas los que llevan la producción a vender en Chiclayo y Piura.</li> <li>- Los mayores porcentajes de ingresos económicos son por la comercialización de arroz y maíz (Salitral) y café, maracuyá y soya (Huarmaca); estos ingresos son invertidos en el cultivo.</li> <li>- Bajos niveles de productividad.</li> <li>- Limitado acceso a crédito, sin embargo, existen entidades financieras</li> </ul>

	<p>como: Caja Nor Perú, Caja de Piura y Agrobanco.</p> <ul style="list-style-type: none"> <li>- Existe apoyo para el caso del café y maracuyá por parte de la Municipalidad de Huarmaca.</li> </ul>
<b>Apicultura</b>	<ul style="list-style-type: none"> <li>- La actividad apícola representa el 4% (S/. 504.00) de los ingresos que obtienen las familias al año.</li> <li>- Se dedican a la producción de miel de abeja y algarrobina.</li> <li>- La venta es local y es llevada a mercados de Piura.</li> </ul>
<b>Forestal</b>	<ul style="list-style-type: none"> <li>- Representa el 8% (S/. 1002.04) de los ingresos económicos anuales que obtienen las familias del ACR.</li> <li>- La leña y carbón procedente del algarrobo es el principal producto comercializado a acopiadores locales quienes venden el producto en Piura y Chiclayo.</li> <li>- También se utiliza la leña para el autoconsumo (ramas secas y árboles secos).</li> <li>- Las plantas medicinales (flor de overo, palo santo) son comercializadas a pequeña escala de manera local.</li> </ul>

**Fuente:** Consultoría "Diagnóstico y Elaboración de Expedientes Técnicos en las Áreas Prioritarias para la Conservación en los Bosques Secos de los Departamentos de Tumbes, Piura y Lambayeque" – PAN Bosque Seco año 2009 y entrevistas realizadas a líderes del ACR Salitral – Huarmaca, Junio del 2010.

**Elaboración:** Propia

Sin embargo, creemos necesario detallar que de las principales actividades económicas a las que se dedican las familias y presentadas en el cuadro anterior; existen actividades que se realizan dentro y fuera del ACR; estas actividades son presentadas en el siguiente cuadro y ha sido elaborado participativamente con los líderes(as) de las comunidades de influencia en varios talleres participativos.

**CUADRO Nº 10 Actividades económicas dentro y fuera del ACR**

<b>Actividades dentro del ACR</b>	<b>Actividades fuera del ACR</b>
1. Crianza de ganado vacuno	1. Crianza aves corral
2. Ganado caprino / ovino	2. Cultivo de maíz duro amarillo
3. Crianza equinos	3. Cultivo de Soya
4. Comercialización de leña	4. Cultivo de Frejol caupí
5. Caza de venados	5. Crianza chanchos
6. Servicio de "rodeo" del ganado	6. Mango criollo
7. Postes de madera	7. Cultivo de Limón
8. Apicultura	8. Plátano
	9. Cacao
	10. Crianza cuyes
	11. Pequeños negocios (venta carne, verduras)
	12. Servicios veterinarios
	13. Tejidos a telar
	14. Elaboración de adobes para construcción de casas

**Fuente:** Talleres participativos, 13, 14, 19 y 20 de Julio del 2010. Equipo consultor

## **IX.- FLUJOS ECONÓMICOS CON CASERÍOS Y CIUDADES INTERMEDIAS QUE DINAMIZAN LA ECONOMÍA**

En la ACR Salitral – Huarmaca, existen diferentes formas para articularse al mercado por parte de las familias que habitan las comunidades de influencia, desde lo local (microrredores), provincial (corredores secundarios) hasta mercados regionales (corredores principales). En este sentido, son estos últimos los que de alguna forma determinan el funcionamiento de la dinámica económica de este espacio dos corredores económicos claramente marcados:

**Corredor 1:** Caseríos del distrito de Salitral, articulados a Serrán – Chulucanas – Chiclayo/Piura

**Corredor 2:** Caseríos del distrito de Huarmaca, articulados a Olmos – Chiclayo (eventualmente Piura)

A continuación se desarrolla algunas de las características más relevantes de estos dos corredores.

**Corredor 1: Caseríos del distrito de Salitral – Chulucanas – Chiclayo/Piura**

En este corredor está representado por los centros poblados de Serrán, Malacasí, Hornopampa y Salitral; se encuentran integrados al corredor Chulucanas - Piura - Chiclayo. El mayor porcentaje de la población se ubica en el centro poblado de Salitral y la mayor parte de la población pertenece al área rural, carecen de servicios básicos como desagüe y limitada infraestructura productiva.

La actividad principal es la agricultura cuyos cultivos principales son: arroz, maíz, frejol y soya, los que ocupan a gran parte de la población en actividades todo el año. Otras actividades complementarias son la ganadería de vacunos y caprinos.

La mayor parte de los caseríos del distrito de Salitral (Serrán, Salitral y Hornopampa), se relacionan comercialmente con Chiclayo en la venta de productos como: limón, naranjas, menestras (frejol castilla, zarandaja y soya). En tanto que en la comercialización de arroz los principales compradores se ubican en las ciudades de Chulucanas y Piura.

La ciudad de Salitral constituye el principal eje articulador del corredor, pues aquí se realiza la administración distrital, se concentran los servicios de salud y educación. Los jóvenes una vez terminados los estudios secundarios, si tienen condiciones económicas, van a la ciudad de Piura para continuar con sus estudios superiores.

**1.-Polos Económicos:**

Dentro del área territorial de este corredor económico, las zonas con mayor potencialidad para el desarrollo económico son:

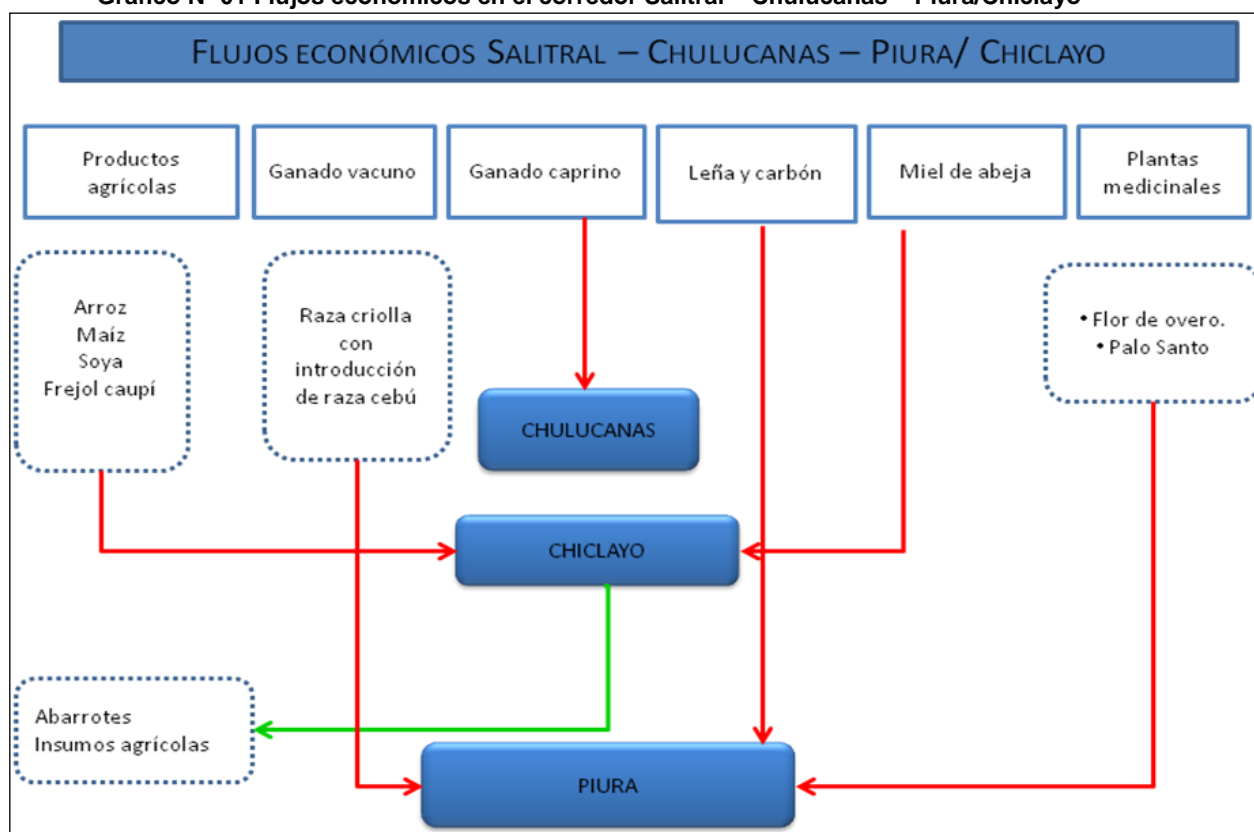
- Salitral
- Serrán

**2.- Flujos Comerciales:**

- Los productos agrícolas como: frejol castilla, limón, soya y maíz son comprados por acopiadores locales y transportistas que llevan la producción directamente al mercado Moshoqueque en Chiclayo.
- En la comercialización de productos como arroz y ganado (vacuno y caprino) los acopiadores locales adquieren la producción y es llevada a mercados tanto en Chulucanas como en Piura.
- La producción apícola es comercializada por acopiadores locales en mercados de Piura y Chiclayo.
- Los productos utilizados en la agricultura como: insumos y fertilizantes son adquiridos de la ciudad de Chiclayo, pues los transportistas que llevan los productos traen a precios más accesibles desde esta ciudad.
- Respecto al comercio de productos de primera necesidad: alimentos (verduras y pescado) son traídos por los comerciantes desde el mercado Moshoqueque en Chiclayo y otros abarrotes son adquiridos en Salitral y son traídos desde Piura.
- Otros productos como ropa, son adquiridos en los mercados de Chiclayo y en pocos casos en Piura.



**Gráfico Nº 01 Flujos económicos en el corredor Salitral – Chulucanas – Piura/Chiclayo**



**Elaboración:** Propia en base a información obtenida en talleres participativos en Serrán, 13 y 20 de julio del 2010

### 3.- Flujos Migratorios:

Las principales causas de la migración son los bajos niveles de ingresos, escasas fuentes de empleo y estudios. Las ciudades a donde migran son: Morropón, Piura, Bayovar, Jaén, Bagua y Moyobamba.

Entre las causas de migración tenemos a la desocupación existente que obliga a las familias a salir en búsqueda de nuevas fuentes de trabajo. Otra de las causas es la necesidad de mejorar el nivel educativo o de preparación para el trabajo en los jóvenes. Por ello, se dirigen a Piura donde se localizan los principales centros educativos, institutos superiores y universidades.

### 4.- Factores para la Competitividad:

A continuación presentamos algunos factores de competitividad del mencionado corredor:

#### Factor fuerza laboral:

La oferta laboral en la zona proviene de poblaciones asentados en la periferia de la zona de influencia del ACR, los que se dedican a actividades de jornaleros en actividades agrícolas, el costo del jornal es de S/. 15.00 nuevos soles por 8 horas de trabajo.

En los meses de setiembre a diciembre, pues en este periodo hay pocas fuentes laborales en la zona, algunos pobladores migran temporalmente a trabajar a lugares como: Jaén, Bagua, San Ignacio, Moyobamba y Ecuador, para ocuparse en actividades en plantaciones de café, banano y cacao.

#### Factor medio natural:

Las zonas de influencia del ACR existen microclimas que representan una fortaleza en este corredor para el desarrollo de actividades agropecuarias; asimismo tiene potencial como para un sostenible aprovechamiento del bosque en la producción de miel de abeja y algarrobina.

#### Factor servicios financieros:

En las zonas de influencia del ACR, existen entidades financieras que brindan crédito a los productores, con elevadas tasas de interés, por ejemplo la caja Nor Perú la tasa de interés mensual es de 12%. Entre las entidades financieras que operan en las zonas se encuentran: Caja Nor Perú, Caja Rural de Piura, Caja de Sullana, EDYFICAR y Agrobanco. También existen acopiadores locales que financian las campañas de los productores con el compromiso de que les vendan toda su producción, igualmente pasa con los proveedores de insumos. A pesar de que crédito informal es caro y muchas veces desventajoso para los productores, optan por esta modalidad pues es una oportunidad de obtener financiamiento para su producción.

#### **Factor Tributación:**

Las actividades económicas son informales, pues los productores prefieren evadir impuestos a los que consideran excesivos para los ingresos que les generan las actividades que realizan.

#### **Factor base Institucional:**

Es importante la existencia de asociaciones de productores agrícolas y ganaderos en todas las zonas de influencia del ACR, Comité del ACR Salitral – Huarmaca, juntas de usuarios, rondas campesinas (que no sólo combaten el abigeato sino que constituyen una forma alternativa para las poblaciones en la búsqueda de seguridad y solución a sus problemas), JAAS y las instancias gubernamentales; sin embargo, a pesar de la existencia de organizaciones es importante señalar que hay una desarticulación entre estas con una falta de visión común de desarrollo de sus comunidades.

#### **Factor turismo:**

Esta actividad es todavía incipiente en las zonas de influencia del ACR, sin embargo, existe el museo de sitio en Serrán y restos arqueológicos en Serrán y La Alberca; los cuales pueden ser potenciados y aprovechados. Además, está el ACR Salitral – Huarmaca que incluye a varias especies de flora y fauna con gran atractivo turístico.

### **Corredor 2: Caseríos de la ACR ubicados en el distrito de Huarmaca, articulados a Olmos – Chiclayo (eventualmente Piura)**

Este corredor es predominantemente rural, con limitado acceso a servicios de agua, luz y desagüe. La agricultura es la actividad económica que ocupa a la mayor parte de la población, los cultivos principales son: maíz y soya, los que ocupan a gran parte de la población en actividades todo el año.

Los caseríos de Huarmaca en la zona de influencia del ACR (Trapiche, limón, Los Algarrobos, Pampa Larga, Sávila, Platanal, Alto Miraflores y Chonta de Platanal) se dedican principalmente a actividades agrícolas y también ganadería de vacunos y caprinos. Todos estos centros poblados se relacionan principalmente con las ciudades de Olmos, Motupe y Chiclayo en el departamento de Lambayeque, principalmente por el fácil acceso mediante la carretera Fernando Belaunde Terry.

#### **1.- Polos Económicos:**

Dentro del área territorial de este corredor económico, las zonas con mayor potencialidad para el desarrollo económico son:

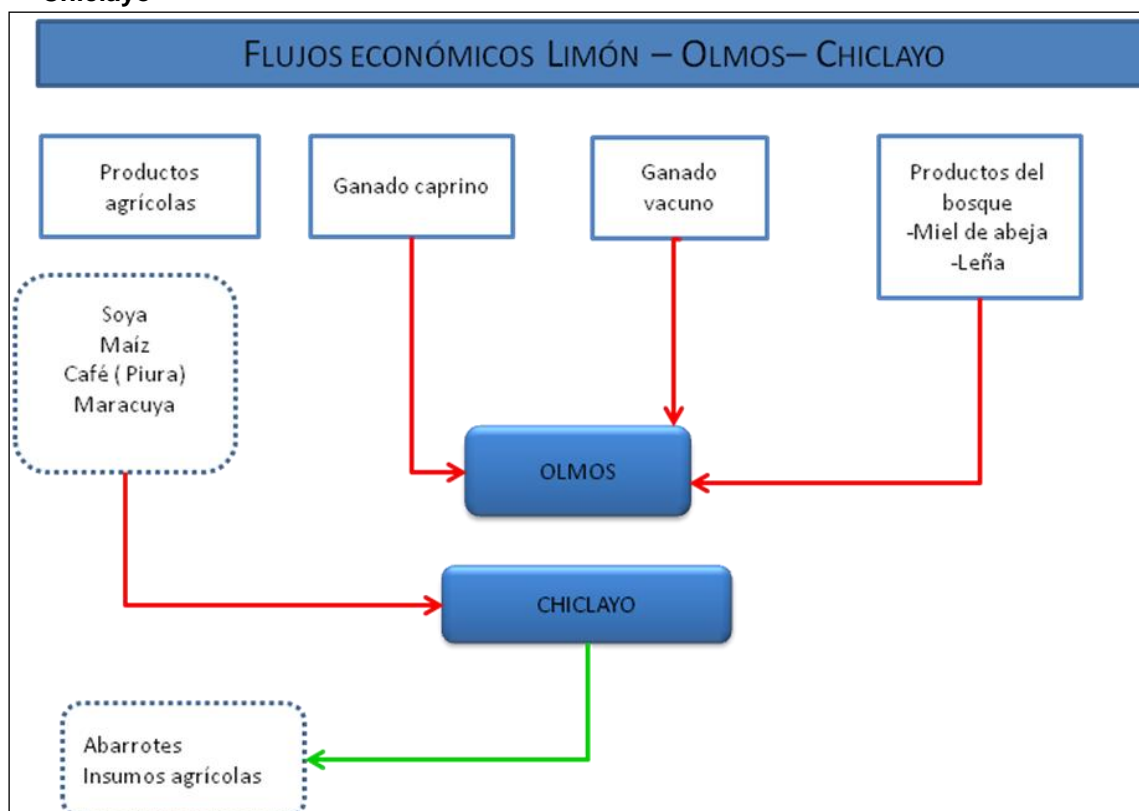
- Limón
- Sávila

#### **2.- Flujos Comerciales:** Entre los principales flujos comerciales se identifican los siguientes:

- Producción agrícola (maíz, maracuyá y soya) desde los centros poblados son comprados por acopiadores locales y transportistas que llevan la producción directamente al mercado de Moshoqueque en Chiclayo. Sólo el café es vendido a la asociación CEPICAFÉ que es de Piura.
- En la comercialización de ganado (vacuno y caprino) los acopiadores locales adquieren la producción y es llevada a Olmos y Chiclayo.

- Los insumos que se utilizan en la agricultura son adquiridos de la ciudad de Chiclayo, pues los transportistas que llevan los productos traen a precios más accesibles desde esta ciudad.
- Respecto al comercio de productos como abarrotes, son traídos por los comerciantes desde el mercado Moshoque en Chiclayo.
- La mano de obra se traslada a ciudades como San Ignacio, Jaén y Bagua para dedicarse en actividades en plantaciones de café, cacao y banano.
- Otros productos como ropa, son adquiridos en los mercados de Olmos, Motupe y Chiclayo.

**Grafico Nº 02 Flujos económicos en el corredor económico Limón - Olmos - Chiclayo**



Fuente: Elaboración propia en base a información obtenida de talleres participativos 10 y 21 de Julio del 2010

### 3.- Flujos Migratorios:

El flujo migratorio es considerable, pues muchas personas (fundamentalmente varones) migran a ciudades como: Jaén, Bagua, Moyobamba y Ecuador para ocuparse como jornaleros en plantaciones de café, banano y cacao. Las principales causas son los bajos rendimientos de sus parcelas y la opción de tener un trabajo como jornalero más continuo (3 a 6 meses), permitiéndoles tener un ingreso que les permite subsistir el resto del año complementando con otras actividades que realizan en sus zonas de origen.

Otro factor importante son los estudios, los jóvenes migran a ciudades como Olmos (Instituto superior) y Chiclayo donde se localizan institutos superiores y universidades, donde pueden estudiar una carrera.

### 4.- Factores para la Competitividad:

#### Factor fuerza laboral:

Existe en las zonas fuerza laboral significativa dedicada a actividades agrícolas y pecuarias, el promedio del jornal por 8 horas de trabajo es de S/. 15.00 nuevos soles. También esta fuerza

laboral se ocupa de actividades en plantaciones de café, cacao y banano cuando en migran temporalmente a trabajar a lugares como: Jaén, Bagua, San Ignacio, Moyobamba y Ecuador.

**Factor medio natural:**

Las zonas de influencia del ACR existen microclimas que representan una fortaleza en este corredor para el desarrollo de actividades agropecuarias; asimismo tiene potencial como para un sostenible aprovechamiento del bosque en la producción de miel de abeja y algarrobina.

**Factor servicios financieros:**

Existen entidades financieras que brindan crédito a los productores, con elevadas tasas de interés, entre las entidades financieras que operan en las zonas se encuentran: Caja Nor Perú, Caja Rural de Piura, Caja de Sullana, EDYFICAR y Agrobanco. Otra modalidad de crédito informal son los acopiadores locales quienes financian por adelantado las campañas de los productores con el compromiso de que vendan toda su producción, lo mismo sucede con los proveedores de insumos. Pese a que el crédito informal es caro y muchas veces desventajoso para los productores, optan por esta modalidad pues es una oportunidad de obtener financiamiento sin tantos trámites ni requisitos que no puedan cumplir.

**Factor Tributación:**

Las actividades económicas son informales, pues los productores prefieren evadir impuestos a los que consideran excesivos para los ingresos que les generan las actividades que realizan, además son los acopiadores locales los que les adquieren el producto y los que se encargan de la comercialización a mayor escala.

**Factor base Institucional:**

Es importante la existencia de asociaciones de productores agrícolas y ganaderos en todas las zonas de influencia del ACR, Comité del ACR Salitral – Huarmaca, juntas de usuarios, rondas campesinas (que no sólo combaten el abigeato sino que constituyen una forma alternativa para las poblaciones en la búsqueda de seguridad y solución a sus problemas), JAAS y las instancias gubernamentales; sin embargo, a pesar de la existencia de organizaciones es importante señalar que hay una desarticulación entre estas con una falta de visión común de desarrollo de sus comunidades. También existen instituciones públicas y privadas como: Gobierno Regional de Piura, CEPICAFE, ONG PRISMA, PDRS GTZ, quienes vienen desarrollando trabajos con la población de esas zonas.

**Factor turismo:**

Esta actividad es todavía incipiente en las zonas de influencia del ACR, existe un criadero de la pava aliblanca en la zona Pasarán y además está el ACR Salitral – Huarmaca que incluye a varias especies de flora y fauna con gran atractivo turístico.

BIBLIOGRAFÍA: DOCUMENTOS BASE UTILIZADOS PARA LA ELABORACIÓN DEL  
PRESENTE DOCUMENTO

1. Expediente técnico para la creación del Área de Conservación Regional Bosques de Colina Salitral – Huarmaca. Gobierno Regional de Piura, SERNANP, PROFONANPE, KFW, Naturaleza & Cultura. Piura 2009
2. Informe Línea de base “Conservación participativa de la biodiversidad del bosque seco de la costa norte del Perú” Servicio de Consultoría: Elaboración de Línea base y Sistema de Monitoreo Participativo Áreas de conservación regional de Piura, Lambayeque y Tumbes (2009).
3. Diagnóstico y elaboración de expedientes técnicos en las áreas prioritarias para la conservación en los bosques secos de los departamentos de Tumbes, Piura y Lambayeque”- diagnósticos de la zona de estudio Morropón – Salitral – Huancabamba en el departamento de Piura. Naturaleza y Cultura Internacional. Piura, Julio 2009.
4. Plan Vial Participativo de Morropón 2009 – 2018. Municipalidad provincial de Morropón, Julio del 2008.
5. Programa regional de competitividad Región Piura 2004 – 2010. Gobierno Regional de Piura, 2004.

# **ANEXOS**

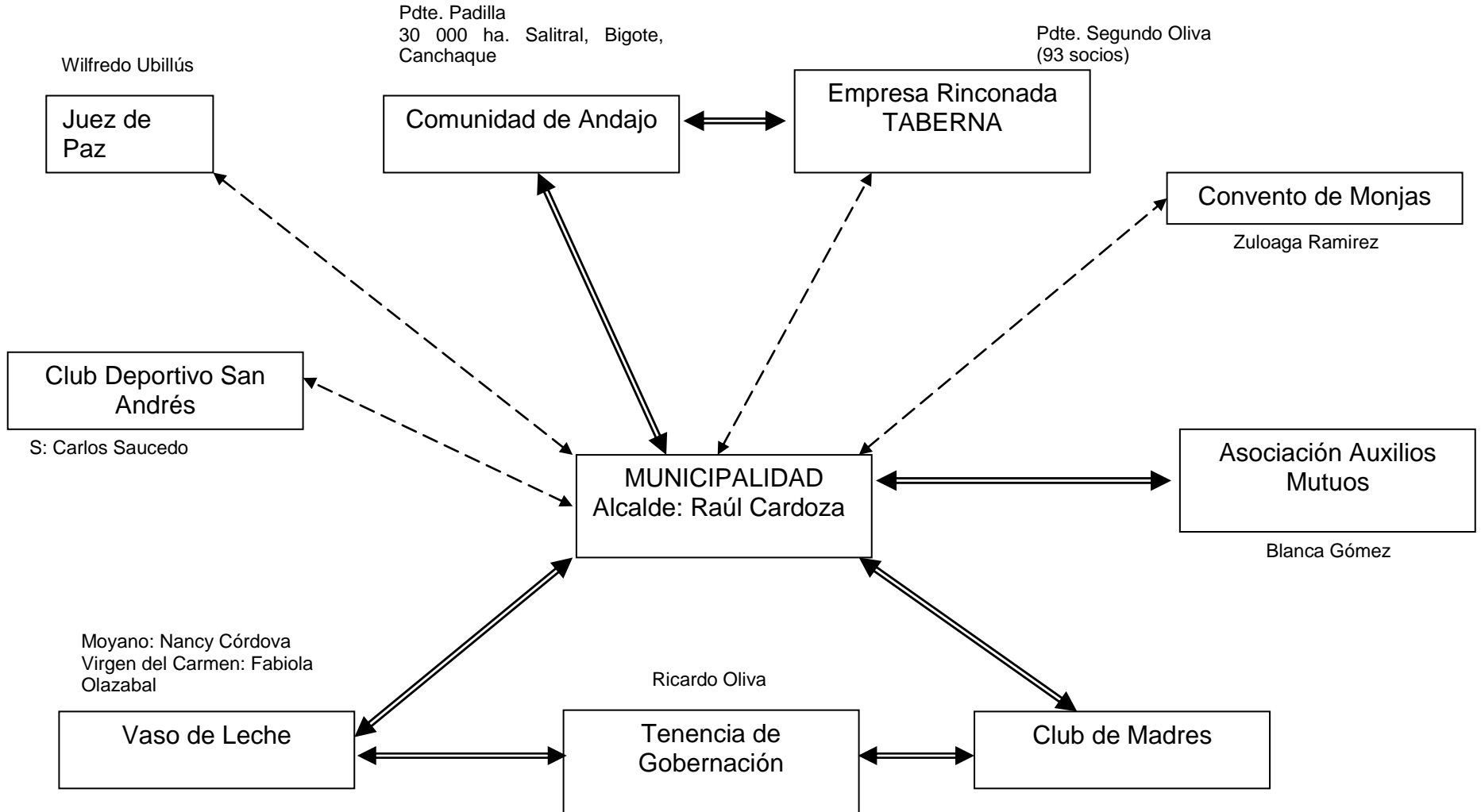
## ANEXO N° 01

### Principales productos comercializados y mercado en los cuales son vendidos

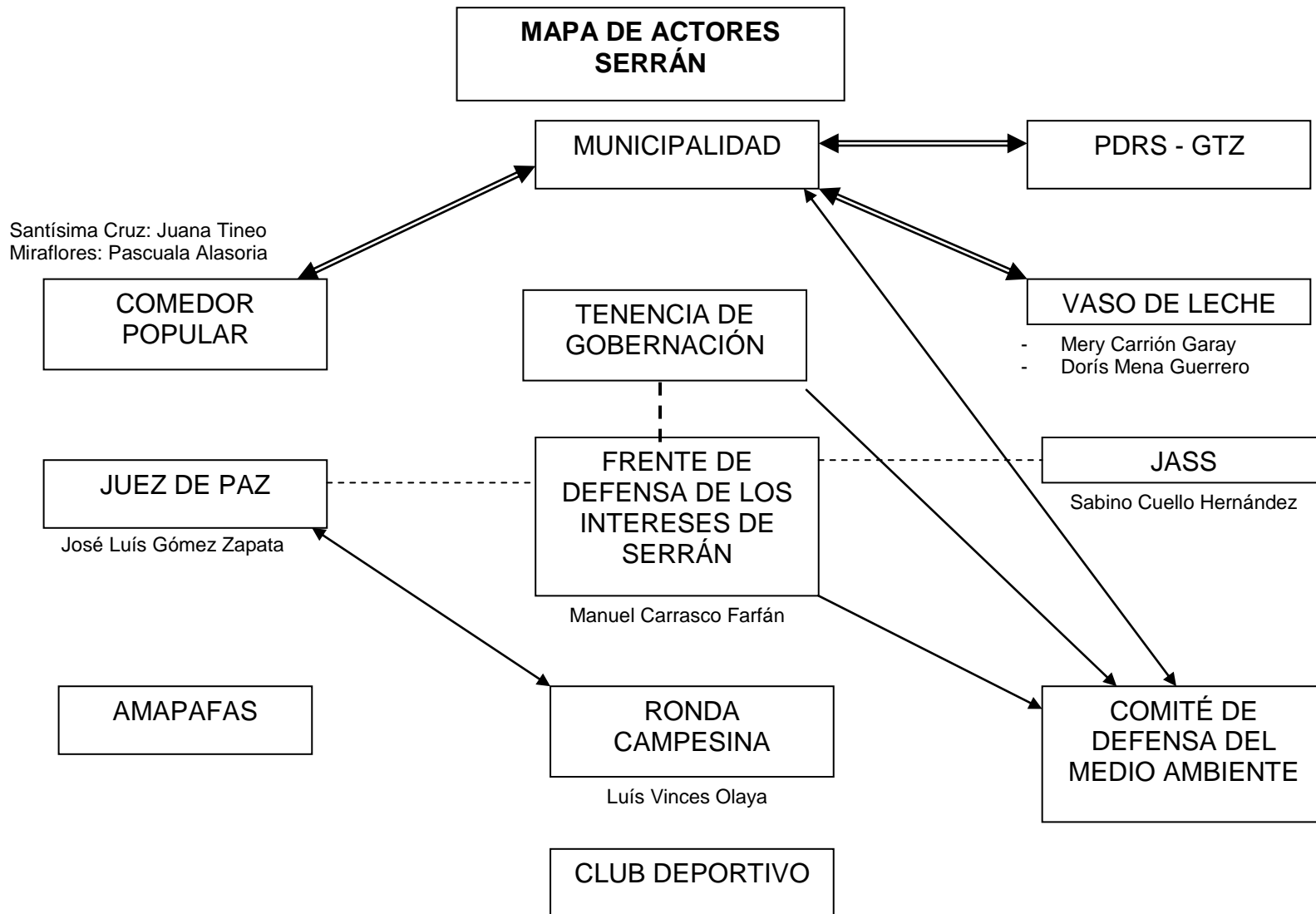
Productos	Mercado de comercialización
Arroz en cáscara (Salitral)	Local a intermediaries
Saco de arroz pilado de 46 kg (Salitral)	Local a intermediaries
Soya (Huarmaca)	Venden a comerciantes que llevan el producto a Chiclayo y Piura.
Maíz (Huarmaca)	Venden a comerciantes que llevan el producto a Chiclayo y Piura.
Ganado en pie	Local
Carne de res	Local
Gallina en pie	Local
Pato	Local
Pavo en pie	Local
Carne de cerdo criollo	Local
Cabrito u oveja en pie	Local
Carne de cabrito	Local
Chancho en pie	Local
Burro en pie (de descarte)	Local, a comerciantes
Mulas de descarte	Local, a comerciantes
Caballo en pie (de descarte)	Local, a comerciantes
Burro de trabajo (joven)	Local
Mula de trabajo (joven)	Local
Caballo de trabajo (joven)	Local
La piel de ganado vacuno esta en	Local, a comerciantes
La piel de ganado caprino.	Local, a comerciantes En quemazón comerciantes compran la piel, pero pagan poco.

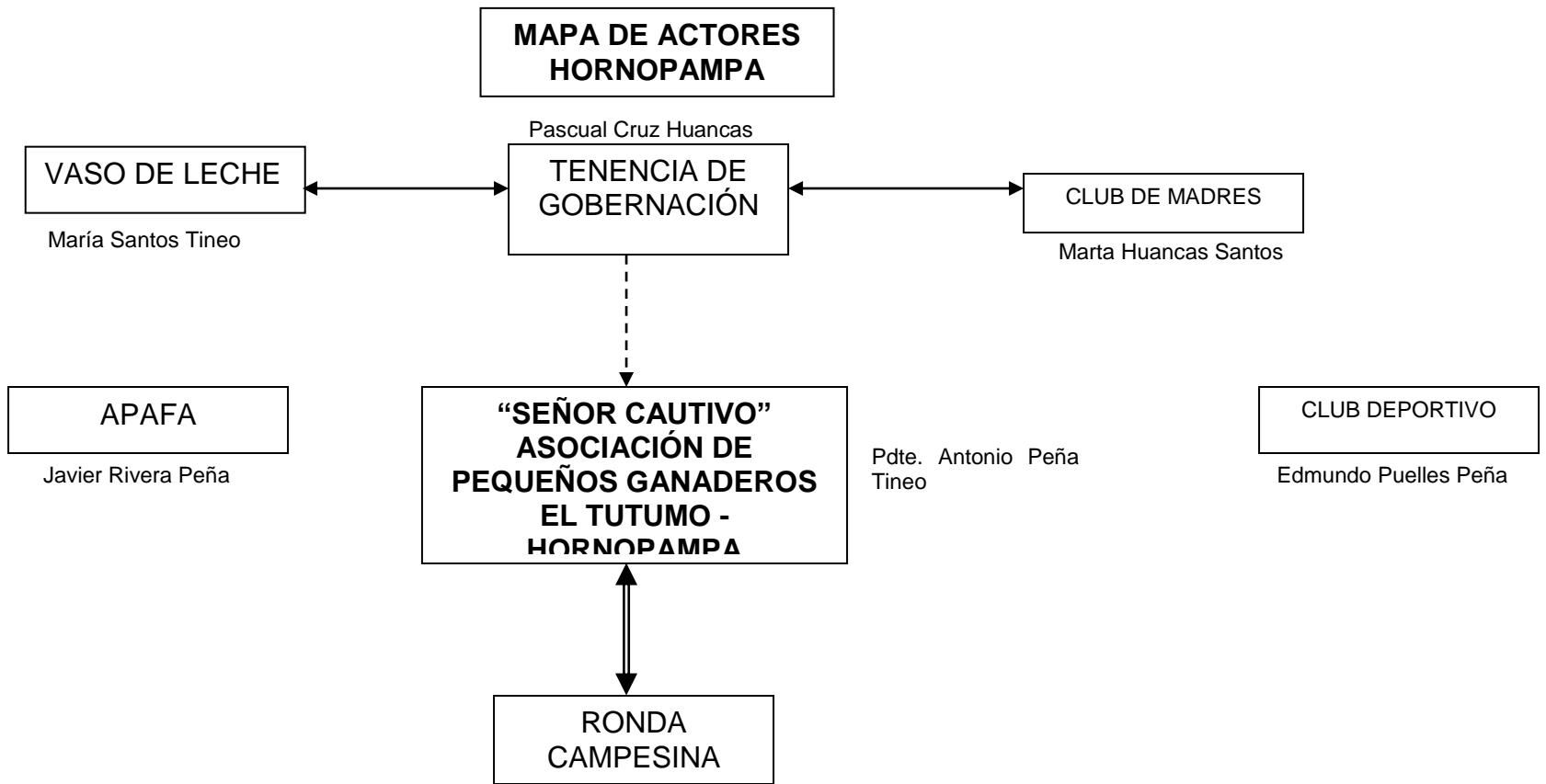
**Fuente:** Consultoría "Diagnóstico y Elaboración de Expedientes Técnicos en las Áreas Prioritarias para la Conservación en los Bosques Secos de los Departamentos de Tumbes, Piura y Lambayeque" – PAN Bosque Seco año 2009.

**ANEXO N° 02  
MAPA DE ACTORES  
SALITRAL, EL ALGARROBAL**

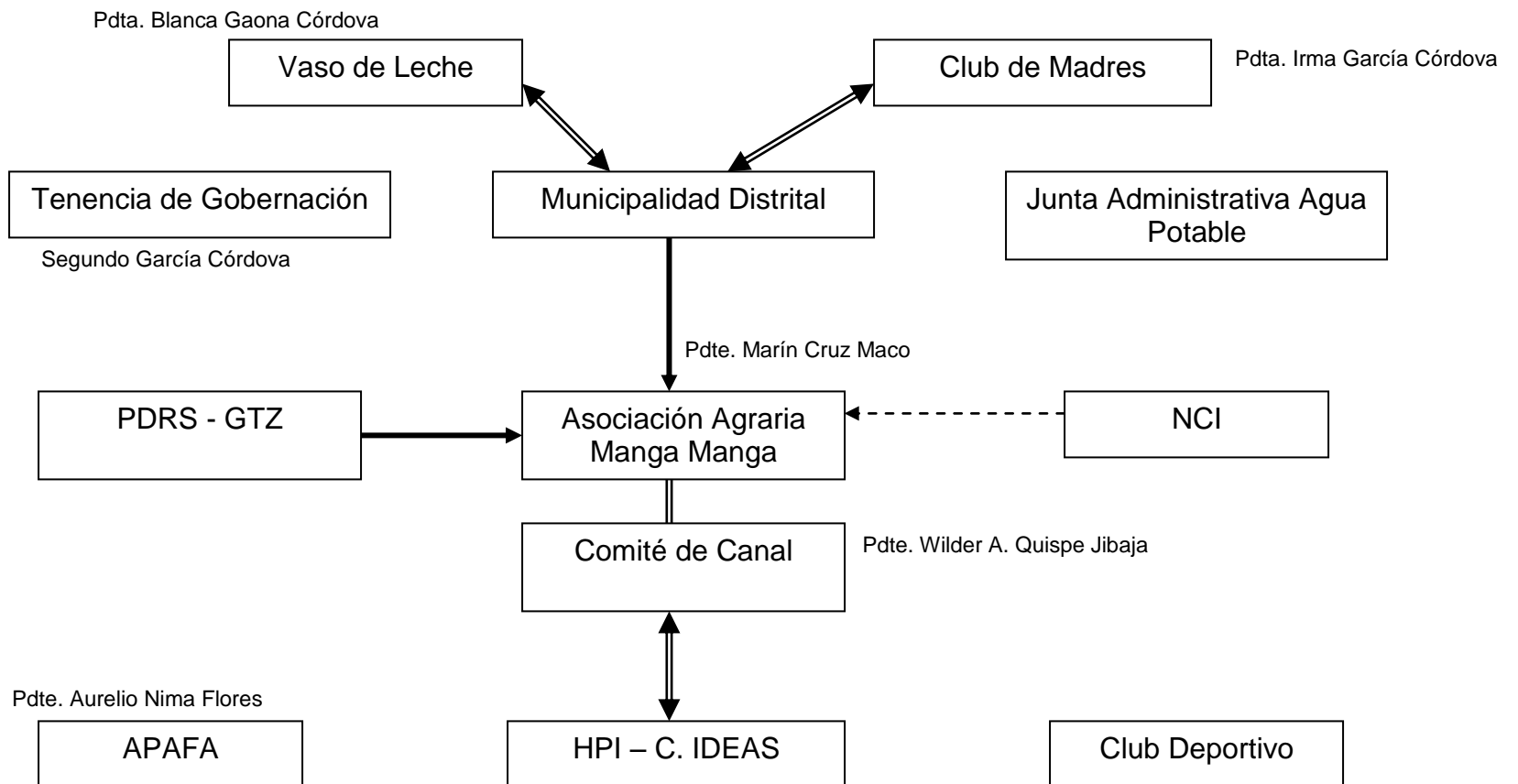




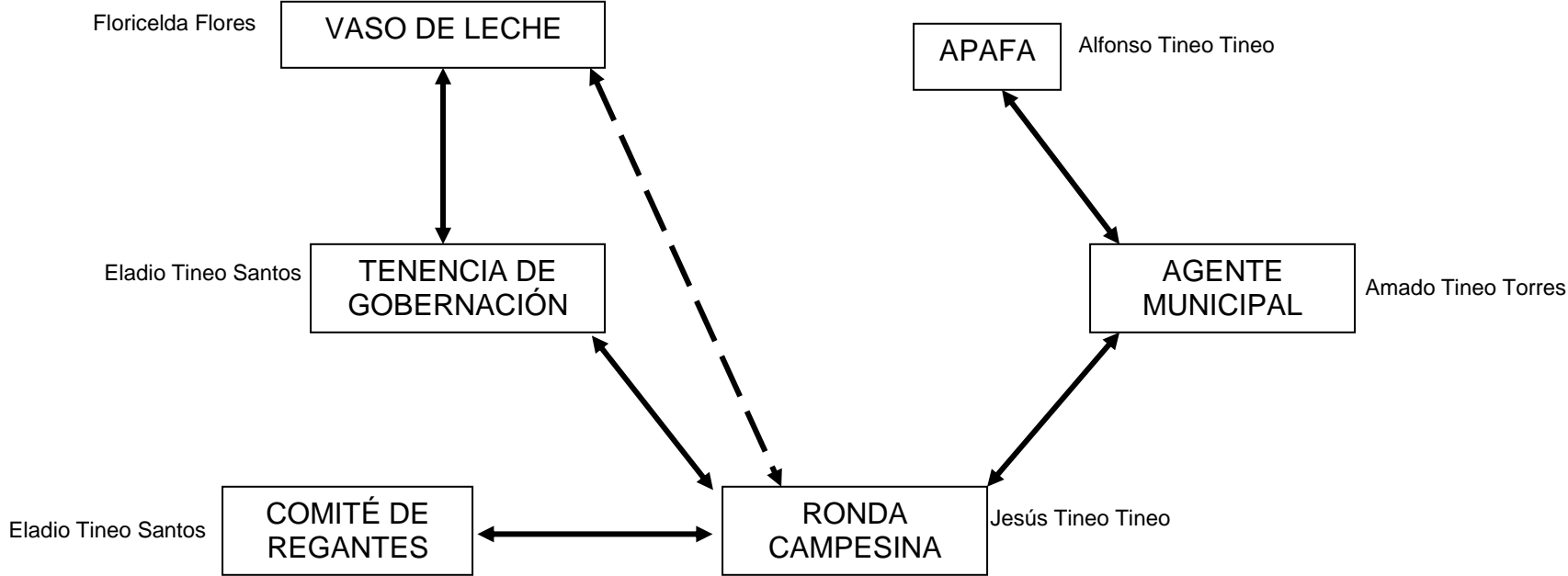




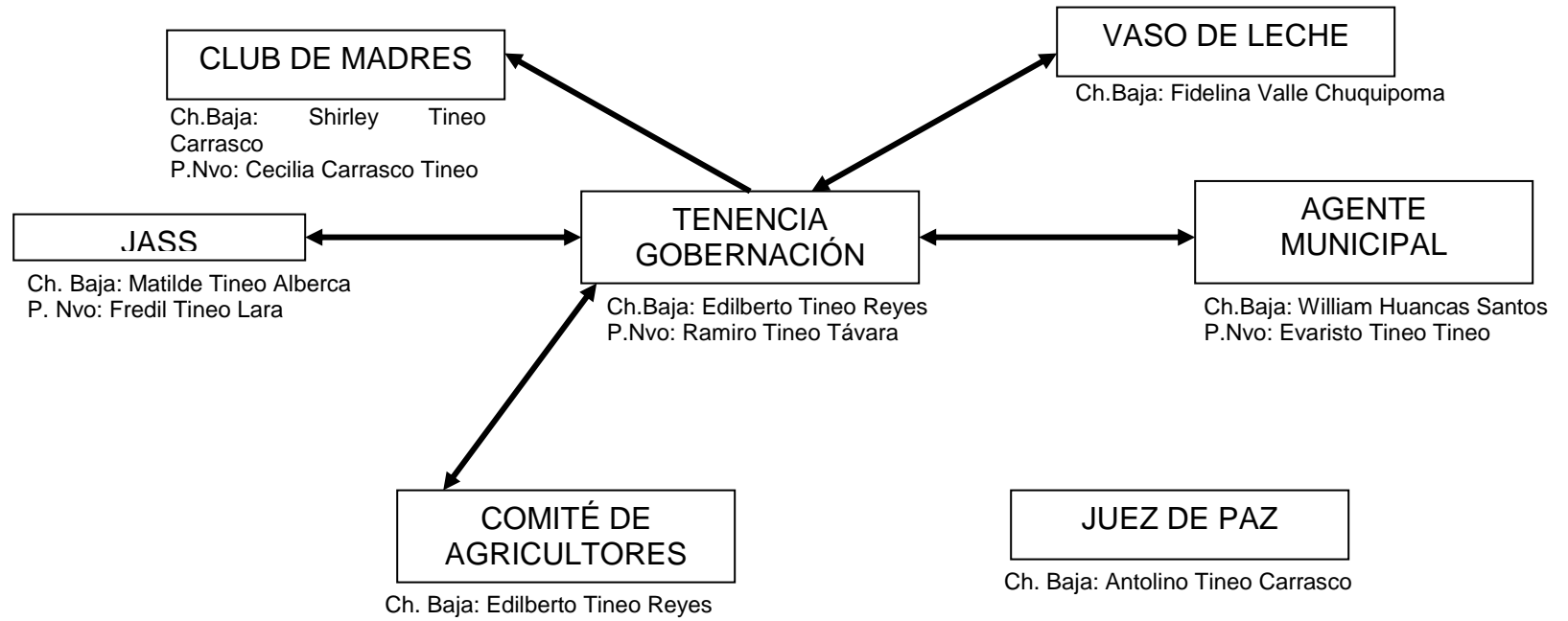
**MAPA DE ACTORES  
MANGAMANGUILLA**



**MAPA DE ACTORES  
CHIGNIA ALTA**



**MAPA DE ACTORES  
DE CHIGNIA BAJA Y  
PUEBLO NUEVO**



**MAPA DE ACTORES  
SAN MARTÍN**

